

INSTRUCTIONS

NU1630

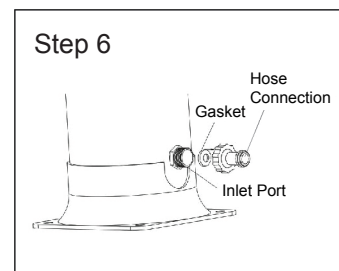
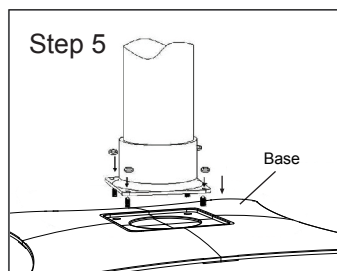
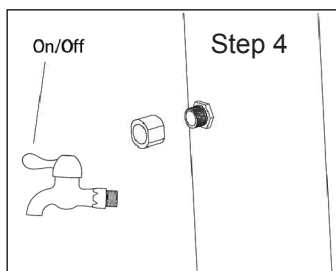
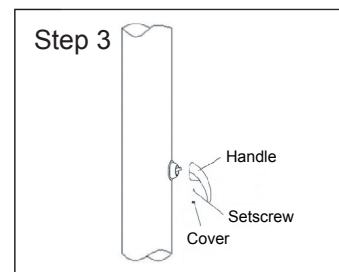
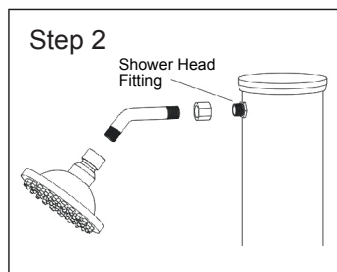
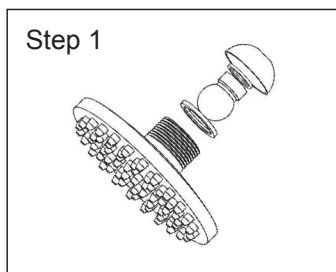
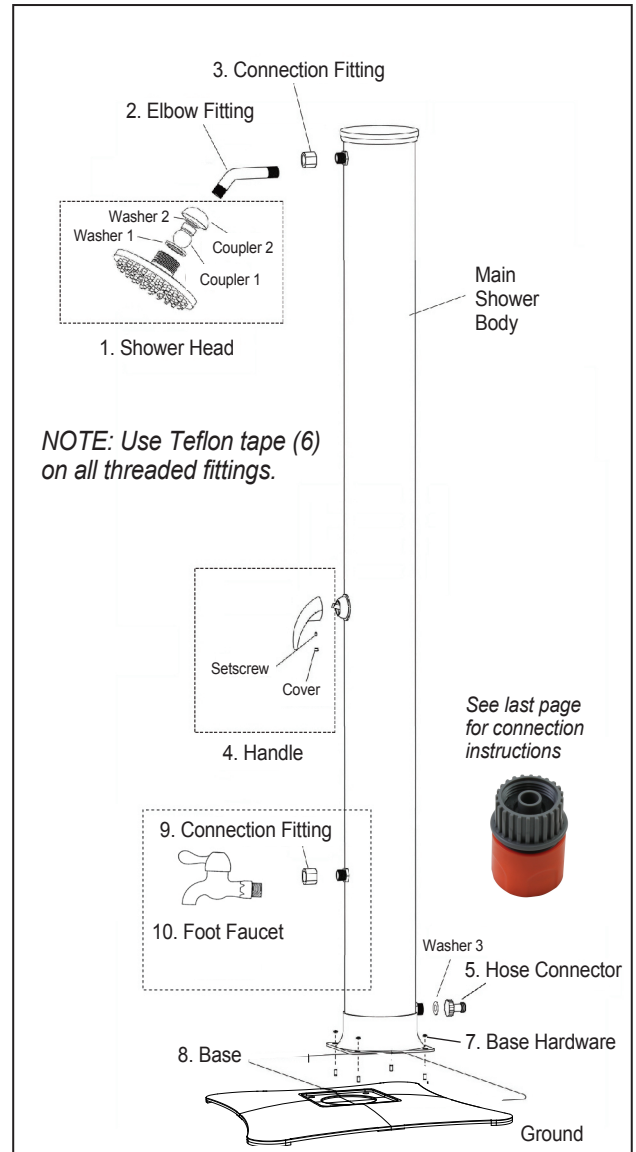
Before you begin, please check to ensure you have all the parts. Read ALL directions before beginning.

No.	Description	Qty.	Part No.
1	Shower Head	1	NUP10231
2	Elbow Fitting	1	NUP1001
3	Connection Fitting	1	NUP1002
4	Handle	1	NUP1003
5	Hose Connector	1	NUP1004
6	Teflon Tape	1	NUP1005
7	Base Hardware	1	NUP1006
8	Base	4	NUP1007
9	Connection Fitting	1	NUP1002
10	Faucet	1	NUP10241

Installation

In order to get the most satisfaction and pleasure from your shower, please pay attention to the following details:

1. The solar shower must be installed on the portable base to make sure it is stable and safe for user.
2. The solar shower includes a base plate. This has 4 prefabricated holes for attaching the main shower body.
3. Assemble two of the base plates together, do the same with the other two, and then put these two assemblies together to form the whole base before attaching main shower body.
4. Install the solar shower in a location with optimal sunshine.
5. Connect the inlet of the solar shower to your home's water system using a standard garden hose.
6. Make sure you have a valve installed before the inlet of the solar shower for turning the water on and off.
7. To prevent being scalded by hot water, ALWAYS make sure the shower valve is in the cold water position (blue) before turning on the shower, then turn the valve on and gradually adjust the water toward the hot water position (red), until reaching the desired temperature.
8. **WARNING!** When exposed to very strong sun rays, the water temperature coming from the solar shower may reach temperatures as high as 140° F (60° C).



Initial Set-up of the Shower

1. Turn shower handle to FULL ON HOT position.
2. Turn on water supply to garden hose to fill shower. Shower will take about 2 minutes to fill. NOTE: Filling tube with valve in hot position ensures no air pockets are trapped in shower. This procedure is used for initial set up ONLY.
3. When water flows from shower head, turn shower handle off. Turning the shower off allows the water to begin heating.
4. Your shower is ready to absorb sunlight and heat the water. NOTE: Depending on available sunlight, and outside temperature, it may take up to 3 hours or longer to fully heat the water. Using the shower too soon will yield less heated water. A recently used shower (that has not been emptied) will take less time to heat as it will have retained some hot water.
5. Simply lift the handle to its ON position and you are ready to enjoy your sun-warmed water! NOTE: The faucet connected to garden hose must be turned on for shower to run.
6. Turn off water supply to shower when done.

WARNING: IF SHOWER HAS NOT BEEN USED FOR MORE THAN THREE DAYS, WE STRONGLY RECOMMEND RUNNING THE SHOWER FOR 2 MINUTES TO REMOVE STAGNANT WATER. STAGNANT WATER IN A WARM ENVIRONMENT CAN GROW HAZARDOUS BACTERIA.

Off-Season Storage:

1. After the pool season, please clean the solar shower with soft cloth.
2. Shut off the water source connected to the inlet of the solar shower, and leave the shower water valve in "OPEN" position to make sure all water is drained from the shower head.
3. It is best to store the shower in a warm dry environment for the winter, but if left outside, the cold and hot water valve should be left in "OPEN" position. Any damage caused by frozen temperatures will NOT be covered by our warranty.

WARNINGS:

1. Any damage caused by using dirty water, salt water or frozen temperatures will NOT be covered by our warranty.
2. Wipe shower off after use.
3. DO NOT use the solar shower with base in high wind conditions. Wind may cause the shower to become unstable and fall over injuring individuals and damaging property. This is NOT a recreational device. DO NOT climb on, hang from solar shower or stand on base. Use only as intended.
4. Keep small parts, hardware and plastic bags out of the reach of children.

180-DAY LIMITED WARRANTY:

This product is warranted to the original purchaser to be free from defects in material or workmanship for a period of 180 days from the date of the original retail purchase.

This warranty does not cover defects or damage due to improper installation, alteration, accident or any other event beyond the control of the manufacturer. Defects or damage resulting from misuse, abuse or negligence will void this warranty. This warranty does not cover scratching or damage that may result from normal usage.

This product is not intended for institutional or commercial use; the manufacturer does not assume any liability for such use. Institutional or commercial use will void this warranty.

This warranty is nontransferable and is expressly limited to the repair or replacement of the defective product. During the warranty period, the manufacturer shall repair or replace defective parts at no cost to the purchaser. Shipping charges and insurance are not covered and are the responsibility of the purchaser. Labor charges and related expenses for removal, installation or replacement of the product or components are not covered under this warranty.

The manufacturer reserves the right to make substitutions to warranty claims if parts are unavailable or obsolete.

The manufacturer shall not be liable for loss of use of the product or other consequential or incidental costs, expenses or damages incurred by the consumer of any other use. The user assumes all risk of injury resulting from the use of this product.

This warranty is expressly in lieu of all other warranties, expressed or implied, including warranties of merchantability or fitness for use to the extent permitted by Federal or state law. Neither the manufacturer nor any of its representatives assumes any other liability in connection with this product.

All warranty claims must be made through the retailer where the product was originally purchased. A purchase receipt or other proof of date of purchase will be required to process all warranty claims. The model number and part numbers found within the assembly instructions will be required when submitting any parts requests or warranty claims.

For further warranty information or inquiries, please call 800-759-0977.

Avant de commencer, assurez-vous d'avoir toutes les pièces. Lire toutes les instructions avant de commencer.

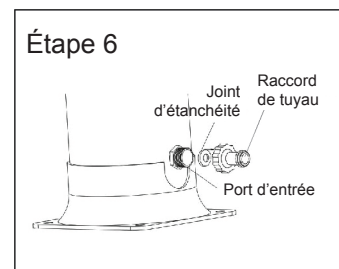
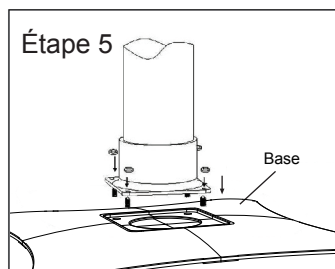
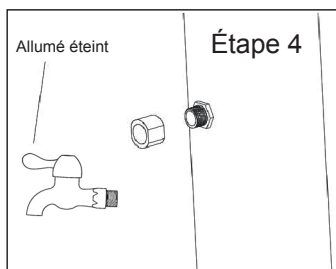
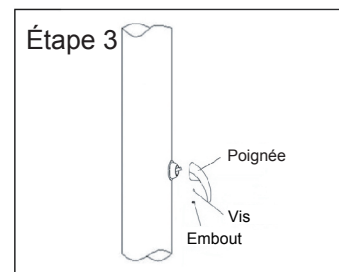
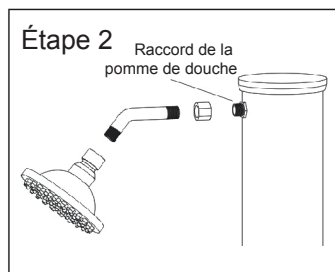
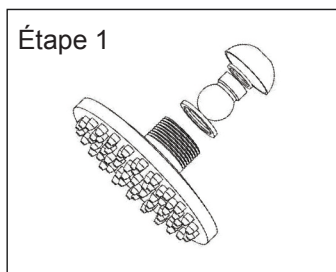
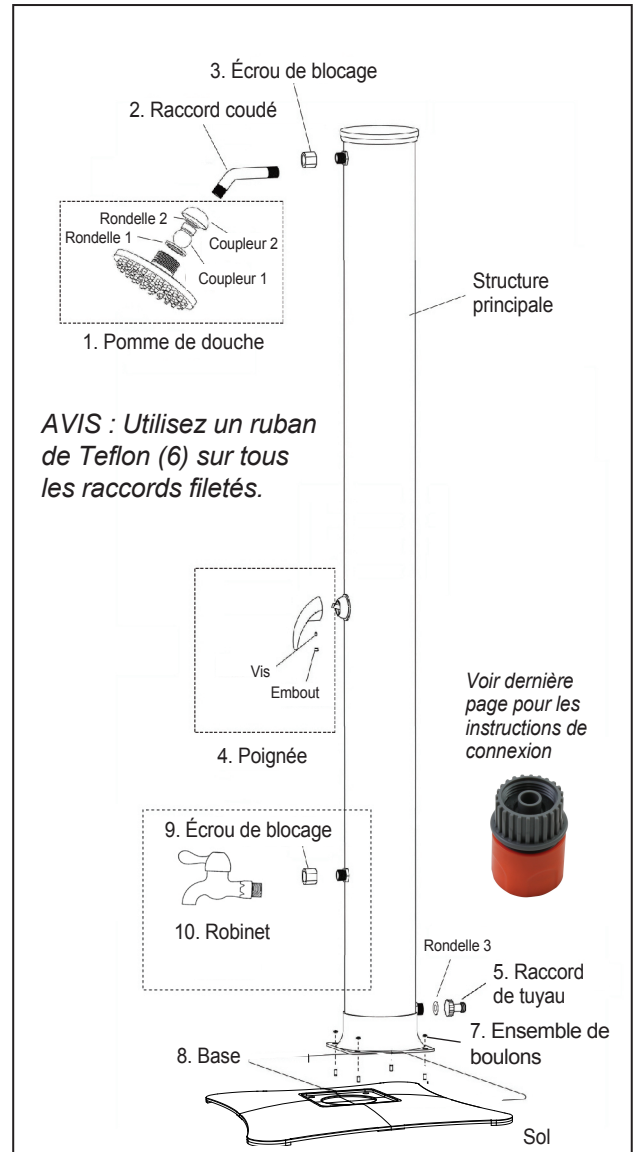
N°	Description	Qté.	N° de pièce
1	Pomme de douche	1	NUP10231
2	Raccord coudé	1	NUP1001
3	Écrou de blocage	1	NUP1002
4	Poignée	1	NUP1003
5	Raccord de tuyau	1	NUP1004
6	Bande teflon	1	NUP1005
7	Ensemble de boulons	1	NUP1006
8	Base	4	NUP1007
9	Écrou de blocage	1	NUP1002
10	Robinet	1	NUP10241

Installation

Afin d'obtenir entière satisfaction et de bien profiter de votre douche solaire, veuillez porter une attention particulière aux points suivants :

1. La douche solaire doit être installée sur une base portable pour en garantir la stabilité, et de ce fait, assurer la sécurité de l'utilisateur.
2. La douche solaire est équipée d'une base plane dotée de quatre trous pour y fixer la structure principale.
3. Assemblez deux parties de la base, de même avec les deux autres parties et fixez la base complète avant d'installer la structure principale.
4. Installez la douche solaire dans un endroit totalement exposé au soleil.
5. Raccordez l'entrée d'alimentation en eau de la douche solaire au système de distribution domestique à l'aide d'un tuyau d'arrosage.
6. Assurez-vous d'installer une valve devant l'entrée de la douche solaire pour ouvrir et fermer le robinet.
7. Pour éviter les brûlures, TOUJOURS s'assurer que la valve est placée sur la position eau froide (bleu) avant de faire fonctionner la douche, puis tourner le robinet de façon progressive dans la position eau chaude (rouge), jusqu'à vous trouvez la température à votre convenance.

8. **AVERTISSEMENT :** En étant exposée aux rayons ardents du soleil, l'eau provenant de la douche solaire peut atteindre une température aussi élevée que 60 °C (140 °F).



Configuration initiale de la douche

1. Tournez la poignée dans la position FULL ON HOT
2. Ouvrez l'alimentation de l'eau du tuyau d'arrosage pour remplir la douche, cela ne prend que deux minutes environ. NOTE : en remplissant avec le robinet à la position HOT, vous vous assurez qu'il n'y aucune poche d'air emprisonnée dans la douche. Cette procédure s'applique lors de la configuration initiale SEULEMENT.
3. Lorsque l'eau s'écoule de la pomme de douche, fermez la poignée de la douche; fermer l'alimentation permet à l'eau de se réchauffer.
4. La douche peut maintenant absorber la lumière solaire et à chauffer votre eau. AVIS : en fonction de la lumière disponible et de la température extérieure, la durée de chauffage de l'eau peut prendre trois heures ou plus. Une utilisation trop hâtive entraînera une eau moins chaude. Une douche récemment utilisée récemment, et qui n'a pas été vidée nécessite moins de temps, car il reste de l'eau chaude.
5. Il suffit de positionner la poignée à ON et vous êtes prêt à profiter d'une eau réchauffée par les rayons du soleil.
6. Fermez l'alimentation de l'eau à la douche quand vous avez terminé.

AVERTISSEMENT : SI VOUS N'UTILISEZ PAS LA DOUCHE SOLAIRE PENDANT PLUS DE TROIS JOURS, NOUS RECOMMANDONS FORTEMENT DE LAISSER COULER L'EAU PENDANT DEUX MINUTES, AFIN DE RETIRER L'EAU STAGNANTE. DE DANGEREUSES BACTÉRIES PEUVENT SE DÉVELOPPER DANS DE L'EAU STAGNANTE DANS UN ENVIRONNEMENT CHAUD.

Le rangement hors saison :

1. À la fin de l'été, veuillez nettoyer la douche solaire avec un chiffon doux.
2. Fermez le raccord d'alimentation d'eau à l'entrée de la douche solaire et laissez le robinet à la position ON pour que toute l'eau soit évacuée de la pomme de douche.
3. Il est préférable de ranger la douche dans un endroit chaud pour l'hiver, mais si vous la laissez à l'extérieur, assurez-vous de mettre la valve à la position OPEN. Les dommages causés par le froid ne sont PAS couverts par la garantie.

AVERTISSEMENTS :

1. Les dommages causés par l'utilisation d'une eau sale, salée ou glacée ne sont PAS couverts par la garantie.
2. Toujours essuyer la douche après l'utilisation.
3. NE PAS utiliser la douche solaire avec base dans des conditions de grands vents. Le vent peut déstabiliser la douche, la faire renverser et causer des blessures ou endommager les biens. Ce dispositif n'est pas un jouet. NE PAS se suspendre ou s'agripper à la douche solaire ou se mettre debout sur la base.
4. Gardez les petits morceaux, la quincaillerie et les sacs en plastique hors de portée des enfants.

GARANTIE LIMITÉE DE 180 JOURS :

Ce produit est garanti pour l'acheteur original pour être exempts de défauts de matériaux ou de fabrication pour une période de 180 jours à compter de la date de l'achat initial.

Cette garantie ne couvre pas les défauts ou dommages dus à une mauvaise installation, une modification, un accident ou de tout autre événement hors du contrôle du fabricant. Les défauts ou dommages résultant d'une mauvaise utilisation, d'abus ou de négligence annulent cette garantie.

Ce produit est pas destiné à un usage institutionnel ou commercial. Le constructeur décline toute responsabilité pour une telle utilisation.

Cette garantie est non transférable et est expressément limitée à la réparation ou au remplacement du produit défectueux. Au cours de la période de garantie, le constructeur doit réparer ou remplacer les pièces défectueuses, sans frais pour l'acheteur. Les frais d'expédition et d'assurance ne sont pas couverts et sont à la charge de l'acheteur. Les frais de main-d'œuvre et les frais associés à l'enlèvement, à l'installation ou de remplacement du produit et de ses composants ne sont pas couverts par cette garantie.

Le fabricant se réserve le droit d'effectuer des substitutions à des réclamations de garantie si les pièces ne sont plus disponibles ou obsolètes.

Le fabricant n'est pas responsable de la perte de l'utilisation du produit ou d'autres coûts indirects ou accessoires, dépenses ou dommages encourus par le consommateur de toute autre utilisation. L'utilisateur assume tous les risques de blessure résultant de l'utilisation de ce produit.

Cette garantie remplace expressément toutes les autres garanties, expresse ou implicites, y compris les garanties de qualité marchande ou d'adéquation à un usage dans la mesure permise par la loi fédérale ou provinciale; ni le fabricant, ni aucun de ses représentants assume toute autre responsabilité en rapport avec ce produit.

Toutes les réclamations doivent être adressées au magasin où le produit a été acheté. Un reçu d'achat ou une autre preuve de la date d'achat seront nécessaires pour traiter toutes les demandes de garantie. Le numéro de modèle et les numéros des pièces trouvés dans les instructions de montage seront nécessaires lors de la soumission des demandes de pièces ou de garantie.

Pour de plus amples renseignements sur la garantie ou pour toute demande de renseignements, veuillez téléphoner au 800 759-0977.

NOTICE!!!

PLEASE USE THE PROVIDED QUICK CONNECT HOSE ADAPTOR TO EASILY ATTACHED YOUR STANDARD GARDEN HOSE TO THE NU1630 SOLAR SHOWER

STEP 1



STEP 2



STEP 3



STEP 4



STEP 5



STEP 6 – MAKE SURE TO PULL BACK ORANGE SLIDING LOCK MECHANISM AND FIRMLY PRESS BLACK CONNECTOR PIECE INTO QUICK CONNECT PART.

